



RUBI

TC-125

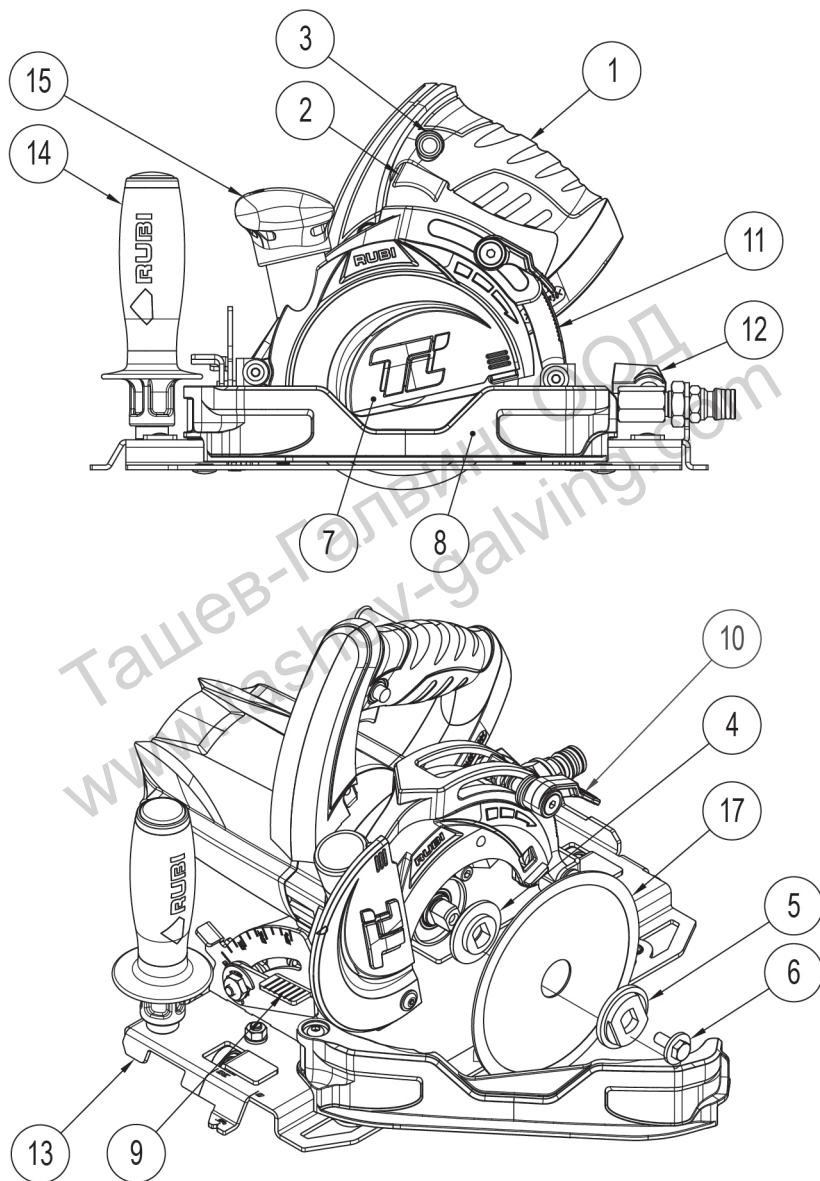
Превод от английски език

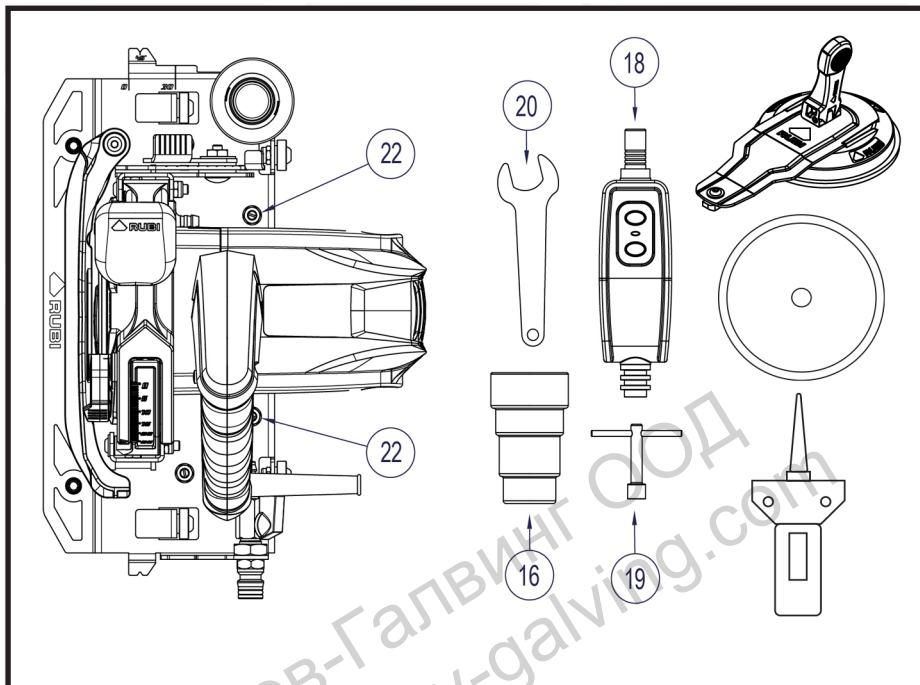


<http://www.rubi.com/p/51909?locale=zh-CN>

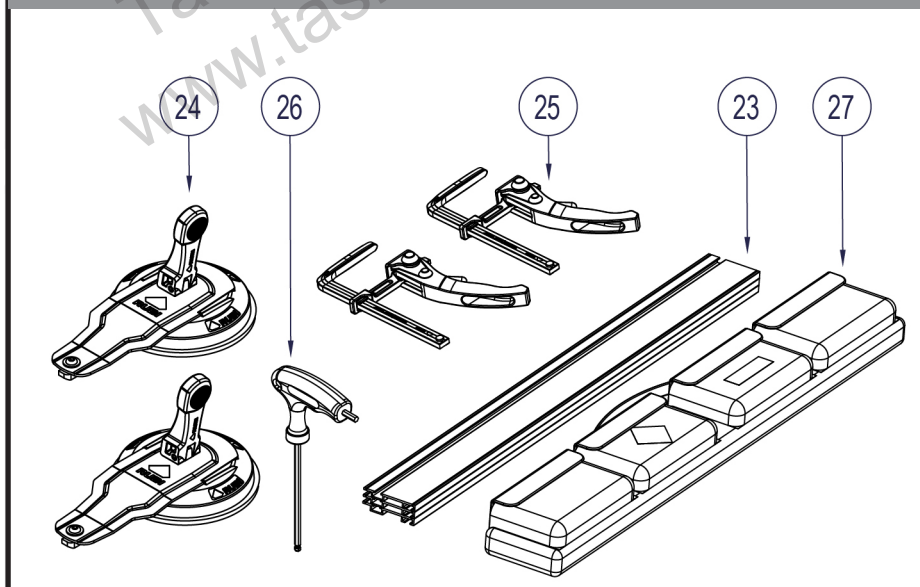


www.rubi.com





KIT TC-125 (REF. 51909)



СЪДЪРЖАНИЕ

1 ЕКСПЛОАТАЦИЯ НА МАШИНАТА

Компоненти / Елементи на машината

2 ПРЕДУПРЕЖДЕНИЯ ЗА БЕЗОПАСНОСТ

Символи
Предпазни мерки
Работна зона

3 ИНСТРУКЦИИ ЗА ЕКСПЛОАТАЦИЯ

Инструкции за сглобяване
Пускане на машината в експлоатация
Почистване и поддръжка

4 АКСЕСОАРИ

5 ДЕКЛАРАЦИЯ ЗА СЪОТВЕТСТВИЕ

6 ЕЛЕКТРИЧЕСКА ВЕРИГА

7 ГАРАНЦИЯ

18. Електронна защита за безопасност (предпазен пре късвач)
19. Шестостенен тръбен гаечен ключ (10 мм)
20. Шестостенен ключ (22 мм)
21. Комплект резервни четки
22. Колела за регулиране

КОМПЛЕКТ TC-125 (само арт. № 51909):

Части за сглобяване

23. Водачи за SLIM CUTTER (3 броя)
24. Засмукващи вендузи за SLIM CUTTER (2 броя)
25. Стеги за TC-125 (2 броя)
26. Т-образен шестостенен гаечен ключ (4 mm)
27. Калъф за съхранение и пренасяне на SLIM CUTTER

2. ПРЕДУПРЕЖДЕНИЯ ЗА БЕЗОПАСНОСТ

2.1. Символи

	Прочетете наръчника с инструкции
	Внимание
	Посока на въртене на диска
	Забранява се употребата на сегментни дискове
	Носете предпазни/защитни ръкавици
	Носете предпазни очила
	Носете слушалки за защита от шум
	Предупреждение за риск при рязане с диск
	СЕ маркировка
	Съобразено с Директивата за ИУЕЕО (Излязло от употреба електрическо и електронно оборудване)
	Машина от клас II

2.2. Предпазни мерки

Обичайни предупреждения с цел безопасна употреба на уредите.

TC-125 – ЕЛЕКТРИЧЕСКИ ЦИРКУЛЯР

Машината е създадена за рязане на всички видове керамични плоскоти и плочки. Подходящ е за употреба с естествен и синтерован камък. Особено подходящ е за плочи с големи размери. Подходящ е за сухо или мокро рязане.

1. УПРАВЛЕНИЕ И ЕКСПЛОАТАЦИЯ

Този уред е проектиран за рязане на строителни материали, с надлъжни или скосени под ъгъл 45° разрези под различни ъгли (от 0 до 45°), използвайки системата за управление на SLIM CUTTER.



ВНИМАНИЕ! Много е важно при използването на TC-125 да разполагате със системата за управление версия SLIM CUTTER 2019 (арт. №18911). Ако имате предишна версия, моля свържете се с техническата служба на RUBI.

Компоненти на TC-125:

Елементи на машината (стр. 2)

1. Основна дръжка
2. Бутон на превключвателя On (Вкл.)/Off (Изкл.)
3. Предпазен бутон (за отключване на прекъсвача)
4. Вътрешна пластинка
5. Външна пластинка
6. Анкерен болт на диска
7. Предпазител на диска
8. Страничен предпазител
9. Лост за разрези, скосени под ъгъл 45°
10. Лост за регулиране на дълбочината
11. Водач за регулиране
12. Вентил за регулиране на водата
13. Шаси
14. Второстепенна дръжка
15. Капак на муфата/тръбната наставка за засмукване (за прахоулавяне).
16. Универсален адаптор за засмукващия маркуч
17. Диск

ПРЕДУПРЕЖДЕНИЕ! *Прочетете всички предупреждения и инструкции за безопасност.* Неспазване на предупрежденията и инструкциите може да доведе до токов удар, пожар и/или сериозно нараняване.

Съхранявайте всички предупреждения и инструкции за бъдещи справки.

1. Безопасност на работната зона

- Поддържайте работната зона чиста и добре осветена. Затрупани или тъмни пространства могат да бъдат предпоставка за злополуки.
- Не използвайте електроинструменти в експлозивна среда при наличието на запалими течности, газове или прах. Електрическите инструменти генерират искри, които могат да запалят праха или изпаренията.
- При работа с електроинструмента дръжте деца и странични лица надалеч. Отвличането на вниманието Ви може да доведе до загуба на контрол.

2. Електрическа безопасност

- Щепселите на електроинструмента трябва да съответстват на контакта. Никога и по никакъв начин не правете промени по щепсела. Не използвайте адаптори със заземени електроинструменти. Използването на оригиналните щепсели и съответстващите им гнезда ще намалят риска от токов удар.
- Избягвайте контакт на тялото със заземени повърхности като тръби, радиатори, печки и хладилници. Ако тялото Ви е заземено, съществува повишен риск от токов удар.
- Не излагайте електроинструментите на дъжд или влага. Навлизането на вода в електроинструмента, ще увеличи риска от токов удар.
- Не злоупотребявайте с кабела. Никога не използвайте кабела за носене, издърпване или изключване на захранващото устройство на електроинструмента. Дръжте кабела далеч от топлина, масло, остри ръбове или движещи се части. Повредените или заплетени кабели увеличават риска от токов удар.
- Когато работите с електроинструмент на открито, използвайте удължител, подходящ за външни условия. Използването на кабел, подходящ за външна употреба, намалява риска от токов удар.
- Ако не може да избегнете работата с електроинструмент на влажно място, използвайте защитен прекъсвач (RCD). Използването на такъв прекъсвач намалява риска от токов удар.

3. Лична безопасност

- Бъдете внимателни, гледайте какво правите и използвайте здрав разум, когато работите с електроинструменти. Не използвайте електрически инструмент, ако сте изморени, под въздействието на наркотици, алкохол или лекарства. Момент на невнимание, докато работите с електроинструмента,

може да доведе до сериозна телесна повреда.

- Използвайте лични предпазни средства. Винаги носете защитни очила. Защитно оборудване като маска за прах, хелмъзгащи се защитни обувки, каска или антифони, използвани при подходяща условия, ще намали риска от телесни наранявания.
- Предотвратете неволното стартиране на инструмента. Уверете се, че превключвателят е в изключено положение преди свързване към електрическата мрежа и/или батерия, взимане или носене на инструмента. Носенето на електроинструменти с поставен пръст върху превключвателя или наелектризирани електроинструменти, които са включени, може да доведе до злополуки.
- Извадете ключа за настройка или гаечния ключ преди да включите електроинструмента. Ключове, прикрепени към въртяща се част на захранването на електроинструмента може да доведат до телесни наранявания.
- Не се накланяйте или пресягайте. Поддържайте стабилна основа и баланс на тялото по всяко време. Това дава възможност за по-добър контрол на електроинструмента при неочаквани ситуации.
- Носете подходящо облекло. Не носете свободно падащи дрехи или бижута. Пазете косата, дрехите и ръкавици си далеч от движещи се части. Свободно падащи дрехи, бижута или дълга коса могат да бъдат захванати от движещи се части.
- Ако са предоставени уреди за прахоулавяне или други подобни уреди за събиране на частици, се уверете, че те са свързани и се използват правилно. Използването на уреди за събиране на прах може да намали опасностите, които могат да възникнат в тази насока.

4. Употреба и грижа за електроинструмента

- Не насилвайте електроинструмента. Използвайте правилния електроинструмент за съответното приложение. Правилният електроинструмент ще свърши работата по-добре и по-безопасно, ако бъде използван за скоростта, за която е проектиран.
- Не използвайте електрическия инструмент, ако превключвателят не го включва и изключва. Електроинструмент, който не може да бъдат контролиран от превключвателя е опасен и трябва да бъде ремонтиран.
- Изключете щепсела и/или батерията на електроинструмента от захранването, преди да пристъпите към каквито и да е корекции, смяна на аксесоари или съхранение. Такива превантивни мерки по безопасността намаляват риска от случайно стартиране на електроинструмента.
- Съхранявайте неработещия електроинструмент на място, недостъпно за деца и не допускайте лица, които не са запознати с електроинструмента или с тези инструкции да работят с него. Електроинструментите са опасни в ръцете на хора, които не са обучени да работят с тях.
- Поддържайте режещите инструменти

остри и чисти. Добре поддържаните режещи инструменти с остри диамантени дискове имат по-малка нужда от затягане и са по-лесни за проверка.

- e) **Използвайте електроинструмента, аксесоарите, дисковете на инструмента и т.н. в съответствие с тези инструкции, като се вземат предвид работните условия и работата, която ще се изпълнява.** Употреба на електроинструмента за операции, различни от предвидените, може да доведе до опасна ситуация.

5. Техническо обслужване

- a) Ремонтът на електроинструмента следва да бъде извършван само от невалифициран персонал, използвайки само оригинални резервни части. Това ще гарантира поддръжката на безопасността на електроинструмента.

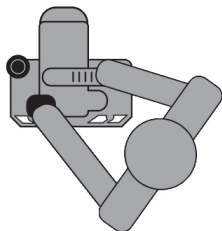
Допълнителни предупреждения за безопасност от производителя

- 1) **ПРЕДУПРЕЖДЕНИЕ!** Не използвайте тази машина за работа, която не е по предназначение.
- 2) В работната зона е необходимо достатъчно изкуствено осветление, когато околната светлина не е достатъчна.
- 3) Препоръчителната работна температура е между 0° и 40 °C, а налягането - между 0,8 и 1,1 бар (максимална влажност 95%).
- 4) Преди да започнете работа, сложете предпазни ръкавици, антифони и защитни очила.
- 5) Когато разпокавате машината, а също и след всяка употреба, проверявайте за вдлъбнатини или деформации, счупени части и прегънати кабели. Ако видите такива, не използвайте електрическия инструмент и се свържете незабавно с производителя
- 6) **Винаги дръжте ръцете си далеч от зоната на рязане! Втората си ръка дръжте на помощната дръжка.** Ако и двете ръце държат инструмента, тогава те не могат да влязат в допир с диска.
- 7) **Не поставяйте ръката си под частта, която се реже.**
- 8) При извършването на операции, при които машината може да влезе в контакт със скрити проводници под напрежение или своя собствен кабел, дръжте инструмента за изолираните повърхности. При контакт с кабел под напрежение, токът се предава през металните части на машината и може да причини силен токов удар на оператора.
- 9) **Винаги използвайте дискове с вътрешен диаметър, който съответства на вала на машината.** По-големият вътрешен диаметър ще предизвика завъртане на циркуляра ексцентрично, което ще доведе до загуба на контрол.
- 10) **Никога не използвайте пластини или анкерни болтове от повредени или неподходящи/несъответстващи дискове.** Тези части са били проектирани специално за тази машина, за да осигурят по-добро функциониране и безопасност по време на експлоатация.
- 11) **Дръжте здраво инструмента и позиционирайте тялото си така, че да можете да се противопоставите на обратните сили.** ОБРАТНИТЕ сили могат да бъдат контролирани от оператора, ако се вземат правилните предпазни мерки.
- 12) **Не използвайте затъпени или повредени дискове.**
- 13) Използвайте препоръчаните дискове, подходящи за максималния оборот на инструмента в минута или за по-високи обороти, с правилния вътрешен диаметър.
- 14) **Преди работа позиционирайте плочите на диска и затегнете болта.**
- 15) Проверете вътрешните повърхности на анкерните плочи на диска, както и страните на диска, за да избегнете каквито и да е проблеми.
- 16) **Преди работа проверете диска за пукнатини или други повреди.** Ако дискът има пукнатини или е повреден, го подменете веднага. Преди да започнете работа извършете тест без товар за около 30 секунди.
- 17) **Никога не стартирайте инструмента с диск, врязан в материала, който ще се реже.**
- 18) **Позволете на мотора да достигне максимална скорост преди рязане.**
- 19) **Важно: След завършване на разреза** освободете превключвателя на захранването и изчакайте инерцията на въртене да спре, преди да поставите инструмента настрана.
- 20) **Никога не работете с инструмента в помещение със запалими твърди, течни материали или газове.** Искри от карбоновите четки могат да причинят пожар или експлозия.
- 21) **Има определени приложения, за които този инструмент е проектиран.** Производителят настоятелно препоръчва този инструмент да НЕ бъде модифициран и/или използван за друго освен за това, за което е предназначен. Ако имате въпроси относно това приложение, НЕ използвайте инструмента, докато не се свържете с производителя и получите съвет от него.
- 22) **Използвайте машината само за рязане на керамика, каменини изделия, порцелан или естествен камък.**
- 23) **Използвайте помощните дръжки, които се доставят с инструмента.** Загубата на контрол може да доведе до телесна повреда.
- 24) **Използвайте защитен прекъсвач (PRCD).** Превключвателят прекъсва електрическото захранване на инструмента автоматично, когато се установи теч на ток в уреда или когато съществува риск операторът да получи електрически разряд.
- 25) **Дръжте кабела надалеч от обхвата на машината.** Винаги прехвърляйте кабела зад Вас.
- 26) Изключете машината веднага, ако забележите неочаквани вибрации или други дефекти. Проверете машината, за да установите причината.
- 27) **Използвайте само диамантени дискове според инструкциите на производителя.**
- 28) **Обръщайте внимание на размерите на дисковете.** Диаметърът на вътрешния отвор трябва да заеме оста, без да се клати. Ако това не е така, използвайте редуцираща гайка (предоставена с диска), за да се осигури правилното прилягане.
- 29) **Внимавайте да не се натъкнете на скрити електрически връзки, тръби за газ и вода.** Преди да

започнете работа проверете работната зона с детектор за кабели и метали.

- 30) **Прахът, който се вдига при работа с машината, може да е опасен за здравето Ви.** Използвайте система за абсорбация на праха и носете подходяща защитна маска. Отстранете натрупалия се прах с прахосмукачка.

2.3 Работна зона



Работна позиция

3. ИНСТРУКЦИИ ЗА ЕКСПЛОАТАЦИЯ

3.1. Инструкции за сглобяване

След като разпаковате машината, внимателно проверете за повредени или счупени части. Ако откриете някакви повредени или неправилно функциониращи части, подменете ги с оригинални резервни части от производителя и се свържете със сервиз на RUBI.

Инсталиране и подмяна на диска:

1. Дискът е монтиран във фабриката. За да инсталирате диска, нагласете машината на максималната височина, използвайки лоста за регулиране на дълбочината. (Фигура А-10)
2. Преместете страничния предпазител настрани. (Фигура А-8)
3. Преместете черния предпазител нагоре, докато зоната на диска е чиста и свободна. Ако е необходимо, демонтирайте също капака на дюзата за засмукване (Фигура 7-А)
4. Развийте винта (по посока на часовниковата стрелка) и махнете външната пластина на диска (осигурени са гаечни ключове) (Фигура 18)
5. Вътрешната пластина на диска трябва да бъде инсталирана върху машинния вал, точно така както е показано на картинката. Поставете вътрешната пластина на диска в положение, ориентиращо го според посоката на въртене, обозначена върху машината. (Фигура В-4)
6. Монтирайте външната пластина така, както е показано на изображението и пристегнете винта здраво, като завъртите по посока обратна на часовниковата стрелка (осигурени са гаечни ключове).
7. Монтирайте предпазителя на диска, страничния предпазител и капака на устройството за прахоулавяне в техните първоначални положения (Фигура С).

Свързване на системата за подаване на вода:

8. Системата за водоснабдяване е инсталирана във фабриката. Вентилът е нагласен под ъгъл 45° за по-голямо удобство.
9. Уверете се, че всички части на сглобката са правилно обезопасени и вентилът за регулиране на водата е в перпендикулярно положение. (Фигура D-12)
10. Уверете се, че капакът на устройството за засмукване е правилно монтиран на машината. (Фигура С-15)
11. Свържете маркуча към дюзата на машината с адаптора за бързо свързване (не е включен). (Фигура Е)
12. Отворете вентила за вода на инсталацията и регулирайте водния поток с помощта на вентила върху машината.
13. За да спрете водния поток, завъртете вентила в перпендикулярно положение и затворете вентила за вода на инсталацията. (Фигура D-12)

ПРЕДУПРЕЖДЕНИЕ! Преди стартиране се уверете, че капакът за прах е в правилно положение. Ако не е, тогава функционирането на системата за водоснабдяване може да бъде засегнато, намалявайки капацитета за охлаждане на диска.

Свързване на всмукателната система:

Пряко свързване с прахосмукачка RUBI

14. Прахосмукачката модел AS-30 PRO може да бъде свързана директно към уреда без адаптор.
15. Демонтирайте приемното устройство за засмукване и вкарайте накрайника на прахосмукачката във въздухозаборника на машината. (Фигура F)

Свързване чрез адаптор

16. За да свържете прахосмукачки, които са споменати в предишния раздел, трябва да бъде използван универсален адаптор (включен).
17. Демонтирайте приемното устройство за засмукване и вкарайте универсалния адаптор във въздухозаборника на машината. След това сложете маркуча на прахосмукачката (Фигура G).
18. Диаметрите, които са съвместими с използването на универсален адаптор, са 37, 42 и 50 мм.

ПРЕДУПРЕЖДЕНИЕ! Проверете дали Вашата прахосмукачка има филтър за мокро засмукване и дали е правилно монтиран. В противен случай не използвайте прахосмукачката заедно с подаваното водоснабдяване.

Нагласяване дълбочината на рязане:

19. Разхлабете лоста за регулиране на дълбочината (обратно на часовниковата стрелка), за да разблокирате положението на машината.
20. Определете и нагласете желаната дълбочина на рязане, използвайки общоприетата скала за справка с дълбочините и пристегнете лоста (по посока на часовниковата стрелка), за да обезопасите положението на главата на машината (Фигура H).

Нагласяване ъгъла на рязане:

21. Механизмът за рязане под ъгъл Ви позволява да на-

- гласяват ъгъла на рязане в диапазона от 0 до 45°. За по прецизно рязане използвайте маркировките върху плочата.
22. Завъртете лоста обратно на часовниковата стрелка за разрези под ъгъл 45°. Системата ще бъде разблокирана, за да позволи регулиране. (Фигура I-9)
 23. Нагласете главата за рязане на желания ъгъл. За по-голяма точност може да използвате маркировките за ъгъл на предната част на рамата, изравнявайки маркировката за желания ъгъл със стрелката в края (Фигура I).
 24. Веднага щом като ъгъла на рязане бъде нагласен, завъртете лоста по посока на часовниковата стрелка, за да блокирате и ограничите положението за рязане.
ЗАБЕЛЕЖКА: за квадратен разрез завъртете главата на резачката на положение 0°, така че дискът да бъде перпендикулярен на рязания в момента детайл.
ПРЕДУПРЕЖДЕНИЕ! Когато нагласявате резачката, уверете се, че страничният предпазител се завърта автоматично. Когато свършите с рязането, поставете страничният предпазител в неговото първоначално положение (Фигура I-8).

Водещи шини за Slim Cutter:

- Използване на стегите на TC-125**
25. Системата за направляване SLIM SYSTEM, включена в комплекта TC-125, Ви позволява да използвате резачката, за да правите точни, квадратни и безупречни разрези и отрязъци, докато същевременно предпазвате повърхността на керамиката от повреда.
 26. Комплектът TC-125 включва 2 стегти за задържане на водещата шина към детайла. Използването им гарантира, че шината е здраво закрепена към детайла, позволявайки да се извърши безопасна операция на рязане.
 27. За да инсталирате стегите, вкарайте рамото им във водещата шина, така както е показано на картинката. След това, регулирайте височината на дръжката на скобата и я закрепете към работната зона. (Фигура J)

Използване на вендузите на SLIM CUTTER

- ПРЕДУПРЕЖДЕНИЕ!** Не забравяйте да почиствате повърхността на работния детайл преди да поставите вендузи.
28. Ако работният детайл е дълъг, препоръчва се използването на вендузи, за да се намали риска от изместване или приплъзване на водача по време на рязане.
 29. За да оптимизирате зоната за рязане, вендузите трябва да бъдат разпределени равномерно по протежението на централния участък на направляващото устройство. Това гарантира, че конструкцията е в допир с работния детайл по всяко време. (Фигура K)
 30. За да монтирате вендузите, вкарайте анкерната гайка в направляващата релса така, както е показано на картинката, и я завъртете на 90°, за да не изскочи.
Блокирайте и ограничете положението на вендузата, като за целта пристегнете винта с T-образния

шестостенен гаечен ключ (доставен, завъртете го по посока на часовниковата стрелка). (Фигура L)

31. Когато вендузата е в правилно положение, закрепете я здраво към работната повърхност, натискайки дръжката точно така, както е показано на картинката
ЗАБЕЛЕЖКА: Поставете и нагласете вендузата при препоръчителен ъгъл от диапазона 0–20°. (Фигура LL)

Монтиране на водещите шини за SLIM CUTTER

32. По време на инсталирането на водещите шини за SLIM CUTTER, следвайте указанията, дадени на изображението. (Фигури M, N, O,P).

Закрепване на мошината към водещите шини за SLIM CUTTER

33. Вкарайте машината през един от краищата на водещата шина така, както е показано на картинката (съществува само едно възможно положение). (Фигура Q)
34. Ако забележите, че съществува някакво взаимодействие между машината и водещата шина или че трудно приплъзва, ще трябва да използвате комплекта колела.

Предварителни проверки:

- ПРЕДУПРЕЖДЕНИЕ!** Не използвайте резачката, ако защитният прекъсвач не светва. Той вероятно е повреден и трябва да бъде подменен.
35. Уверете се, че напрежението на електрозахранването съответства на напрежението и честотата, посочени в табелката за характеристиките на машината.
 36. Машини, функциониращи при 230 V, може също да бъдат свързвани към електрическа верига с напрежение от 210 V / 240 V. Машини, функциониращи при 110 V, може също да бъдат свързвани към 100 V /110 V.
 37. Преди да използвате машината, проверявайте за всякакви износени, повредени или счупени части и веднага ги ремонтирайте или подменяйте, ако установите такива.
 38. Ако дискът е инсталиран неправилно и се движи в погрешна обратна посока, то в този случай спрете машината и монтирайте диска правилно.
 39. Използвайте само дискове с диаметри, посочени в този наръчник, като диаметърът може да варира между 115 и 125 мм.

3.2. Пускане на машината в експлоатация

Защитен прекъсвач (PRCD)

- ЗАБЕЛЕЖКА:** Машината е оборудвана със защитен прекъсвач, който е монтиран директно върху електрическия кабел. Проверете дали той функционира правилно преди рязане.
40. Вкарайте щепсела на защитния прекъсвач в електрическия контакт. Трябва да светне зелена светлина на индикатора.
 41. Натиснете бутона TEST. Светлината на индикатора трябва да изчезне.

42. Натиснете и освободете бутона RESET. В този случай, зелената светлина на индикатора трябва да светне. (Фигура R)
43. Ако по време на рязане машината достигне ниво на електрическо натоварване, близо до ниво на електрическо претоварване, то тогава защитният прекъсвач ще се задейства и ще спре резачката. Ако това се случи, освободете превключвателя за включване/изключване и нагласете машината на нейното най-високо положение (извън зоната за рязане) и изчакайте поне 3 секунди преди да продължите.

Правилно положение на ръцете:

ПРЕДУПРЕЖДЕНИЕ! За да намалите риска от сериозно физическо натоварване, дръжте машината винаги здраво с двете ръце, за да предотвратите внезапни движения от нея.

Квадратен разрез

44. За да правите квадратни разрези, застанете зад машината. Поставете едната си ръка върху основната дръжка и приплъзнете резачката в направляващото устройство. За по-голямо удобство поставете другата ръка върху капака на засмукващата дюза. Това осигурява по-добро равновесие и плъзгане на резачката.

Разрез, скосен под ъгъл от 45°

45. За да направите разрези, скосени под ъгъл от 45°, застанете успоредно на диска. Поставете Вашата дясна ръка върху основната дръжка, а лявата ръка - върху второстепенната дръжка.

Квадратни и скосени под ъгъл от 45° разрези:

46. Машината има маркировка за квадратен разрез и друга – за разрез под ъгъл 45°, така както е показано на диаграмата. (Фигура S)
47. Съществува също измерване за справка с цел да улесни поставянето на направляващото устройство (30 mm).
48. Тези неща обозначават положението на диска през операцията по рязането в различни положения: под ъгли от 0° и 45°.

ЗАБЕЛЕЖКА: системата трябва да бъде използвана със стандартни дискове, а НЕ с подсилени дискове. В зависимост от случая, ще бъде нужно положението на машината да бъде нагласено според диска.

Свързване:

49. От съображения за сигурност, превключвателят за включване/изключване на уреда е оборудван с предпазен бутон, за да предотврати внезапното включване на машината.
50. За да стартирате машината, натиснете предпазния бутон на върха на превключвателя. Сега превключвателят за включване/изключване ще може да задейства уреда.

ПРЕДУПРЕЖДЕНИЕ! За да намалите риска от сериозно физическо нараняване, подпрете работния детайл правилно точно, както е показано и дръжте машината здраво с двете ръце, за да не загубите контрол, и за да предотвратите възмо-

жен обратен ход и удар.

51. Дръжте ръцете си и електрическия кабел далеч от зоната за рязане, за да не допуснете той да се закачи, или омотае в рязания детайл.
 52. Поставете машината в правилно положение на направляващото устройство.
 53. Нагласете дълбочината и ъгъла за рязане на машината.
 54. Когато дискът все още не е в допир с детайла за рязане, натиснете предпазния бутон и след това, превключвателя за включване/изключване, позволявайки на машината да достигне максимална скорост.
 55. Дръжте машината здраво с двете си ръце, побутнете я напред бавно, докато дискът влезе в допир с рязания детайл и продължавайте напред, докато желаният разрез е готов.
- ПРЕДУПРЕЖДЕНИЕ!** Не упорнявайте натиск върху машината по време на рязане. Машината трябва да се плъзга плавно върху направляващата шина.

Разединяване:

56. Разединете превключвателя за включване/изключване, за да изключите машината.
57. Резачката ще продължи да се върти известно време, след като е била изключена. Изчакайте докато спре напълно, преди да я демонтирате след работа.
58. Не забравяйте, че трябва да извадите щепсела от електрическия контакт, когато се премествате от едно работно място на друго, и също когато извършвате операции по нагласяване, регулиране и поддръжка.

3.3 Почистване и поддръжка

ПРЕДУПРЕЖДЕНИЕ! Извадете щепсела от машината от електрическия контакт, преди да извършвате операции по нагласяване, регулиране и поддръжка.

Правилното почистване и поддръжка на машината може да удължи нейния полезен живот.

59. Не потапяйте машината във вода.
60. Поддържайте вентилационните отвори чисти и ги дръжте отворени, за да осигурите достатъчно охлаждане. Запушените вентилационни отвори могат да повредят машината.
61. За да е налице оптимално почистване, избърсвайте машината с влажен памучен парцал. Във всички случаи избягвайте използването на разтворители и определени видове почистващи препарати по отношение на този вид компоненти.
62. Оглеждайте кабелите на машината периодично и ако са се повредили, ремонтирайте ги в официален гаранционен сервиз.
63. Пазете дръжките сухи и чисти и ги поддържайте без грес или масло.
64. Препоръчваме почистване на водещите шини с памучен парцал, навлажен с вода. Не смазвайте водещите с масло. (Фигура T)
65. Машината се доставя с втори комплект четки. Проверявайте четките за износване и, ако е не-

обходимо, подменяйте ги с нови, точно така както е описано по-долу:

- Извадене щепсела от контакта и изчакайте дискът да спре напълно.
- Демонтирайте щифтовете при държачите за четките с отвертка с плоска глава (завъртайки по посока, обратна на часовниковата стрелка, инструментът не е включен в цената и в доставката) и подменете четките.
- Уверете се, че те са правилно подравнени, центрирани, нагласени, и могат да се плъзгат свободно.

Нагласяване на дълбочината на рязане:

66. Лостът за регулиране на дълбочината е настроен фабрично. Ако не блокира и не ограничава главата на резачката, извършете следните действия:
67. Поставете машината в най-ниско положение и демонтирайте винта обозначен на диаграмата (чрез завъртане в посока, обратна на часовниковата стрелка).
68. Освободете лоста и завъртете вала с жлеbove, докато спре (Фигура U).
69. Монтирайте лоста така, че да бъде разположен под ъгъл от приблизително 45° и завийте задържащия винт (по посока на часовниковата стрелка).
70. Проверете дали лостът блокира положението на главата и дали е приблизително под ъгъл от 30° (виж диаграмата). (Фигура V)

Нагласяване на рязане под ъгъл от 45°:

71. Лостът за рязане под ъгъл от 45° е монтиран и нагласен във фабриката. Ако не блокира и ограничава главата на машината, извършете следните действия:
72. Поставете и нагласете машината във възможно най-ниското и положение и демонтирайте блокиращата шайба, която освобождава лоста и я махнете.
73. Наклонете главата под ъгъл 45° и пристегнете шестостенната гайка, докато системата бъде блокирана (по посока на часовниковата стрелка).
74. Още веднъж, поставете лоста за регулиране приблизително така, както е показано на диаграмата.
75. Вкарайте блокиращата шайба в отвора за гайката и се уверете, че системата функционира правилно. Ако не, повторете операцията. (Фигура W)
76. Уверете се, че когато лостът е в положение за рязане под ъгъл 45°, там няма пречка за страничния предпазител.

Нагласяване на ексцентричните лагери

77. Съществуват само две колела за нагласяване на лупфта и за регулиране свободния ход на главата за рязане (виж диаграмата). (Фигура X-22)
78. Блокирайте въртенето на винта с помощта на отвертката с прав шлиц, докато разхлабвате и развийте гайката с гаечен ключ 10 мм в посока, обратна на часовниковата стрелка (инструментите не са включени). (Фигура X)
79. Завъртете винта, докато колелото влезе в допир с водещата шина. (Фигура Y)

ЗАБЕЛЕЖКА: По-големият натиск намалява плавността на плъзгането, обема на лупфта и големината на свободния ход. По-малкият натиск увеличава

плавността на плъзгането, но също обема на лупфта и големината на свободния ход. Правилното нагласяване е средното между двете конфигурации.

80. Дръжте винта и в същото време пристегнете гайката по посока на часовниковата стрелка. (Фигура Z)
81. Проверете дали зададеният лупфт е правилен. Ако е необходимо, повторете гореописаната процедура.

Съхранение

Съхранявайте инструмента в неговата опаковка, при това на хладно и сухо място, защитено от въздействието на студа и пряката слънчева светлина. Машината трябва да бъде изведена от експлоатация и демонтирана в съответствие с наредбите във всяка страна в пункт за вторични суровини за целите на правилната класификация и преработка на отпадъчните материали.

Гаранционен сервиз







Използвайте само оригинални резервни части, доставени от производителя. Ремонтите трябва да бъдат извършвани от сертифицирани работилници или от гаранционен сервиз на RUBI:

www.rubi.com

Телефон: +34 93 680 65 00


gboada@rubi.com

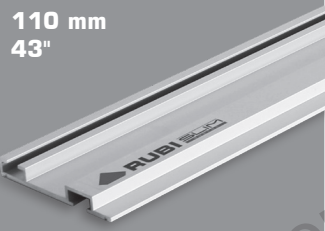

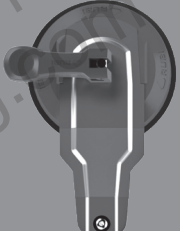
ТЕХНИЧЕСКИ ХАРАКТЕРИСТИКИ

Артикул			V	Hz	об./мин	CV kW						
ТС-125	50918	мм	220	50	13 800	1,7 CV 1,25 kW	φ 115-125 мм	22,2 мм	φ 115 – 20 мм φ 125 – 25 мм	φ 115 – 14 мм φ 125 – 18 мм	4,8 кг	LpA = 89 dB(A) KpA = 3 dB(A) LWA = 100 dB(A) KWA = 3 dB(A)
		инча	240	60			φ 4 1/2" – 5"	7/8"	φ 4 1/2" – 3/4" φ 5" – 1"	φ 4 1/2" – 9/16" φ 5" – 11/16"	11 Lb	

Ташев-Галвинг ООД
www.tashev-galving.com

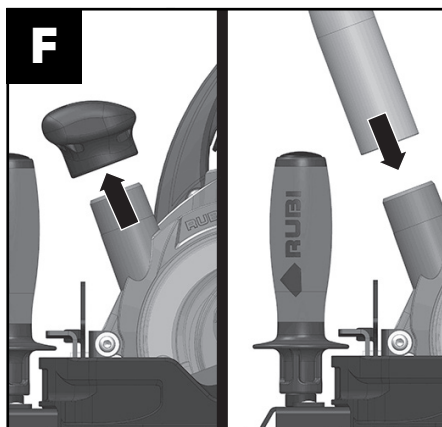
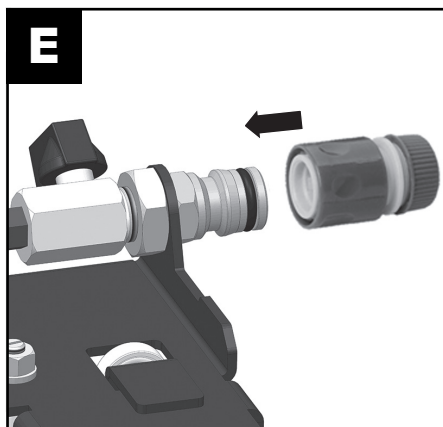
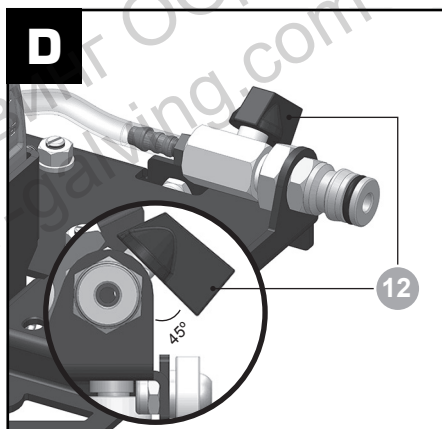
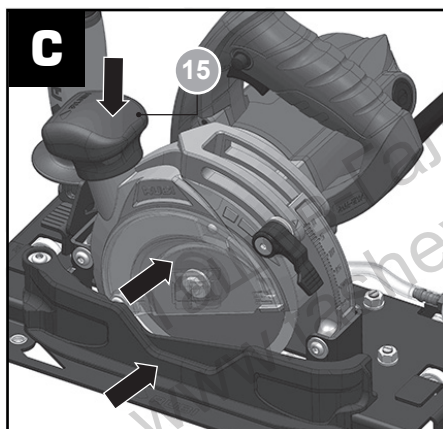
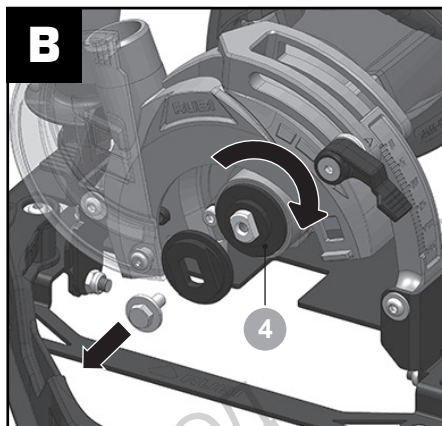
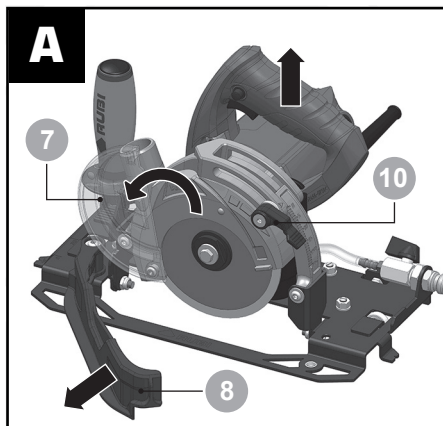
АКСЕСОАРИ

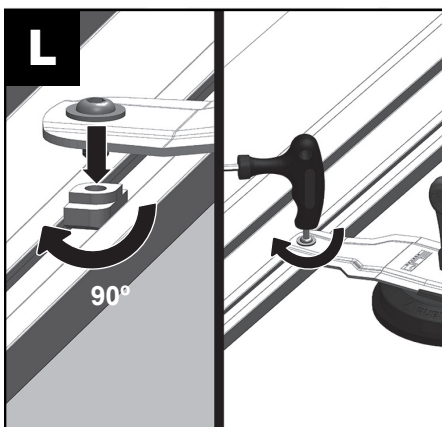
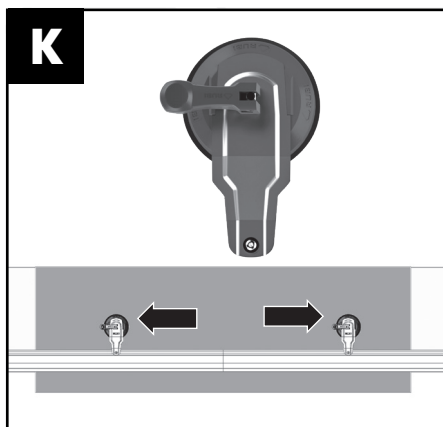
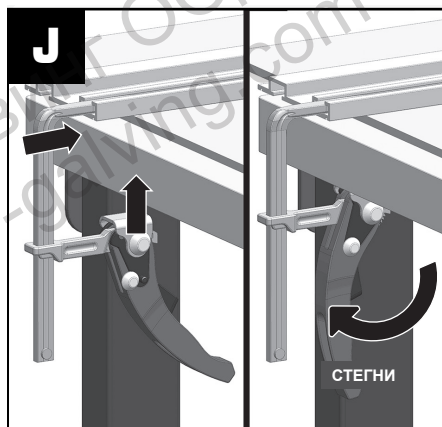
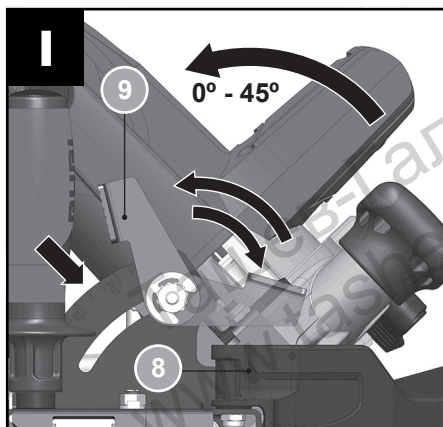
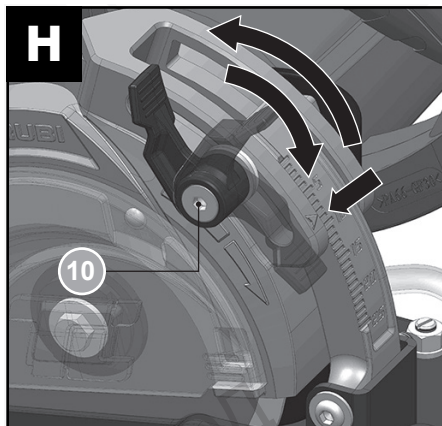
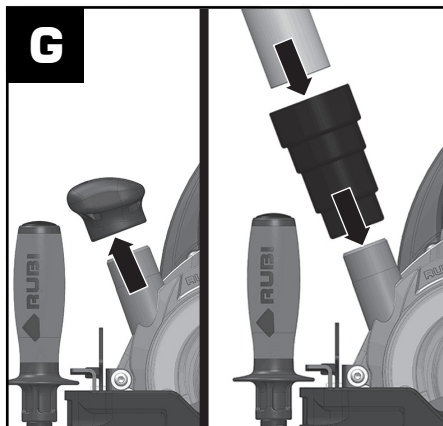
	TCR SUPERPRO	TCR SUPERPRO	CPR SUPERPRO	CSV PRO	TVA SUPERPRO
Ø 115 mm Ø 4 1/2"	Ref.31972	Ref.31932	Ref.30972	Ref.25910	Ref.31932
Ø 125 mm Ø 5"	Ref.31976	Ref.31933	Ref.30973	Ref.31915	Ref.31933

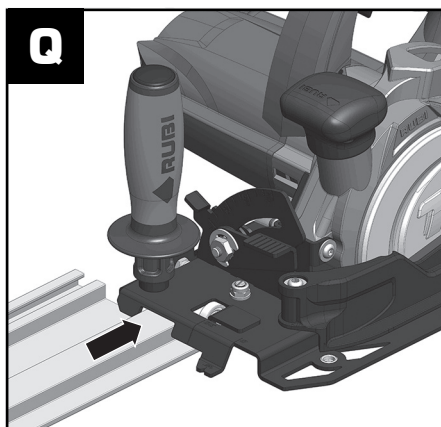
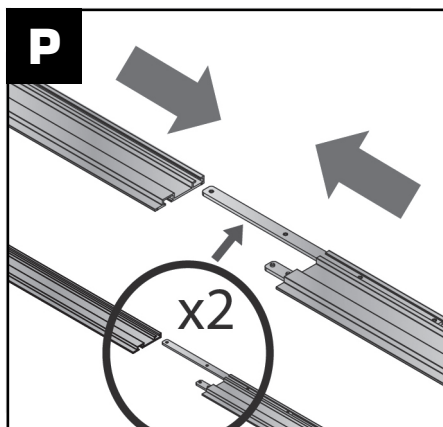
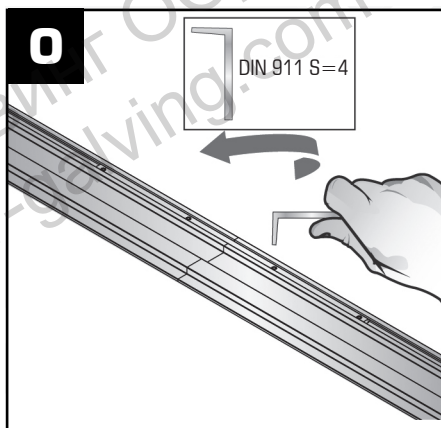
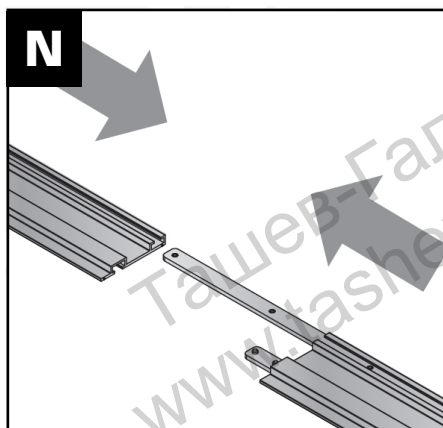
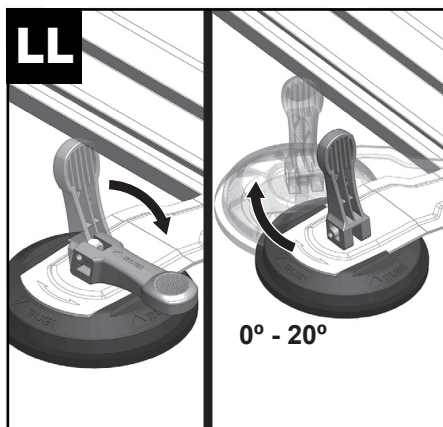
110 mm 43" 		RECAMBIO / SPARE 
Ref. 18913	Ref.50958	Ref. 18915

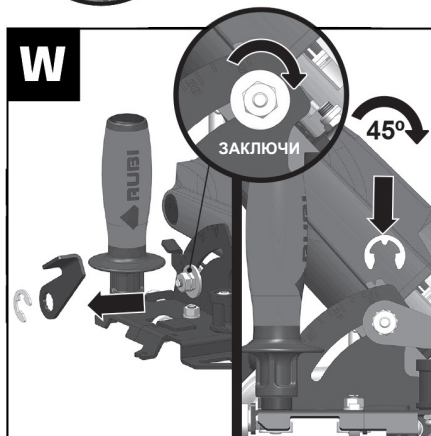
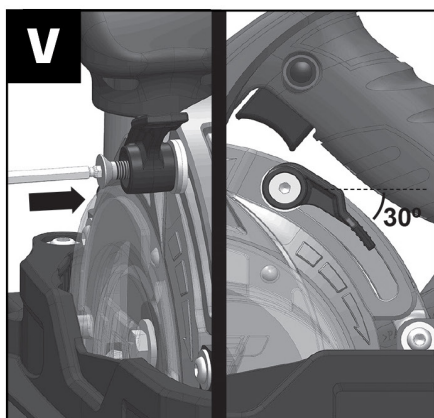
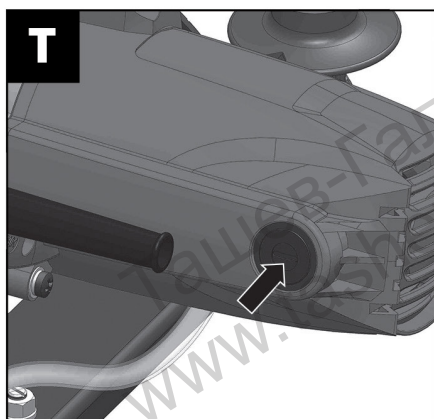
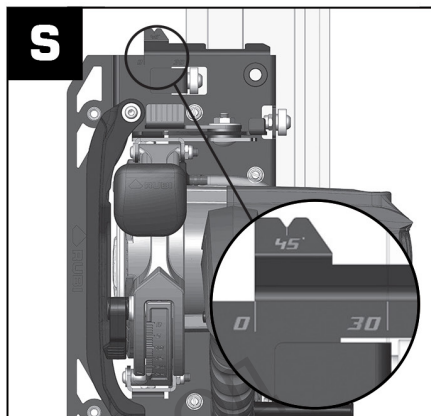
РЕЗЕРВНИ ЧАСТИ

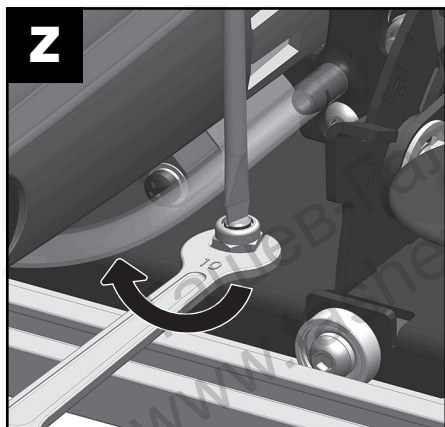
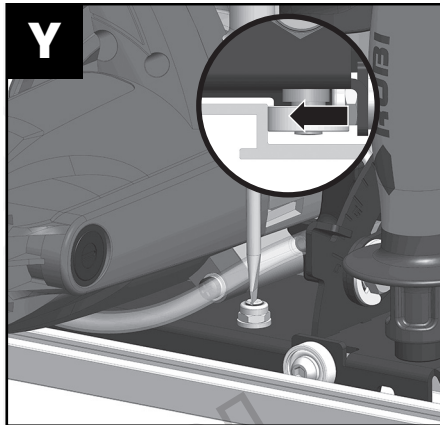
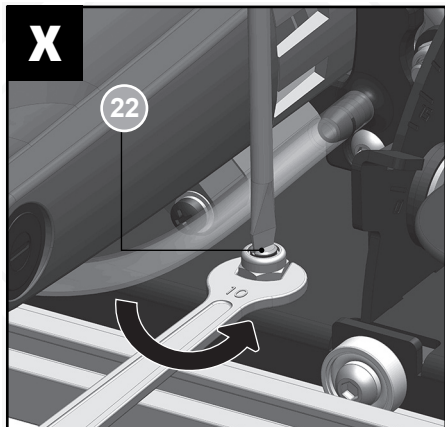






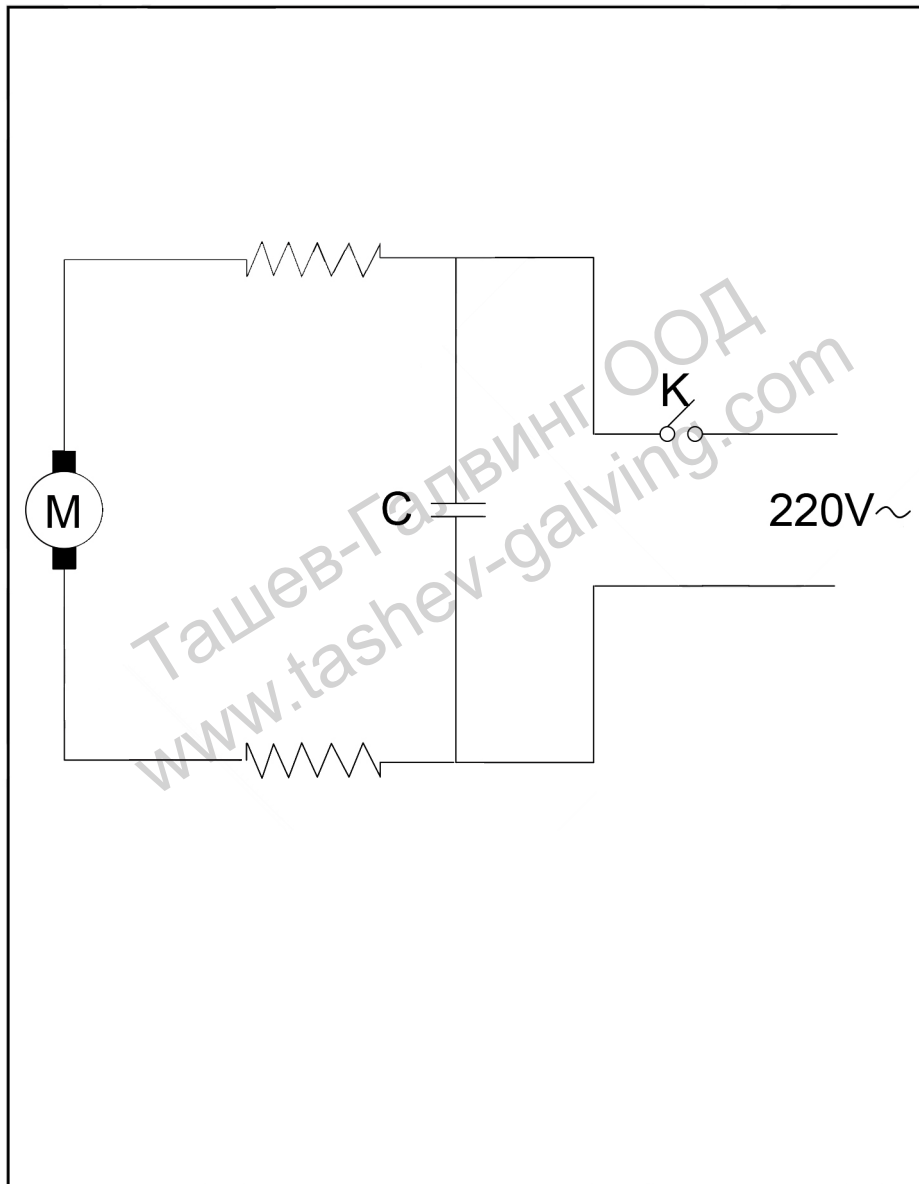






ГЕЛЕНОВ ГАЛВИНГ ООД
www.galving.com

ЕЛЕКТРИЧЕСКА ВЕРИГА



Стойността на вибрациите на машина ТС-125 е 2,5 м/сек² с коефициент К = 1,5 м/сек²

- Общата стойност на вибрациите е измерена по стандартния метод и може да се използва за сравняване на инструменти.
- Декларираната обща стойност на вибрациите може да се използва и за предварителна оценка на въздействието.
- Излъчените по време на действителна работа вибрации може да се различават от декларираната стойност в зависимост от начина на използване на инструмента.
- Необходимо е да се набележат мерки за защита на оператора, основаващи се на изчисленото въздействие в действителни работни условия (вземайки предвид всички етапи от работния цикъл, включително времето, в което инструментът е изключен или работи на празен ход).

Ташев-Галвинг ООД
www.tashev-galving.com